

Blákrossheimið



Ársfrágreiðing 2006

Lynggøta 12
FR 100-Tórshavn
t-post:blakrossheimid@blakross.fo

Ársfrágreiðing 2006

Blákrossheimið er stovnsett av Bláa Krossi Føroya í 1984, og vóru tá pláss fyri 5 búfólkum. Tilboðið varð víðkað til 15 búpláss 1987, og hevur Føroya Landsstýri stuðlað rakstrinum øll árin. Frá og við 2003 er hetta broytt til, at Landsstýrið letur rakstrarjáttan til Blákrossheimið

Nevndin

Í nevdini fyri Blákrossheimið sita trý umboð. Hjalmar Hansen, Rituvík, aðalskrivari í Bláa Krossi Føroya, er formaður; Alfred Olsen, lögtingsmaður, Toftir, er næstformaður og Anna Hentze, lærari, Søldarfjørður, er skrivari.

Játtan

Á fíggjarlógini fyri 2006 fekk Blákrossheimið eina rakstrarjáttan á kr. 4.707 mio. Talan var um somu játtan sum árið fyri. Raksturin av Blákrossheiminum varð góðar 55.000 kr. dýrari enn játtaða upphæddin á fíggjarlógini 2006. Av hesum stava 16.000 kr. frá lønarsamráðingum, meðan 39.000 kr. stava frá sjálvum rakstrinum.

Rakstur

Ein støðugur trupulleiki sum Blákrossheimið er í er, at alt størri og størri partur av játtani fer til lønir vegna lønarvøkstur og tessvegna verður minni til aðrar útreislur. Niðanfyrir sæst lutfalsliga prosentbýtið millum lønir og annan rakstur seinastu 5 árin.

	2002	2003	2004	2005	2006
Lønir: (í %)	67%	68%	71%	71%	73%
Aðr. útr: (í %)	33%	32%	29%	29%	27%

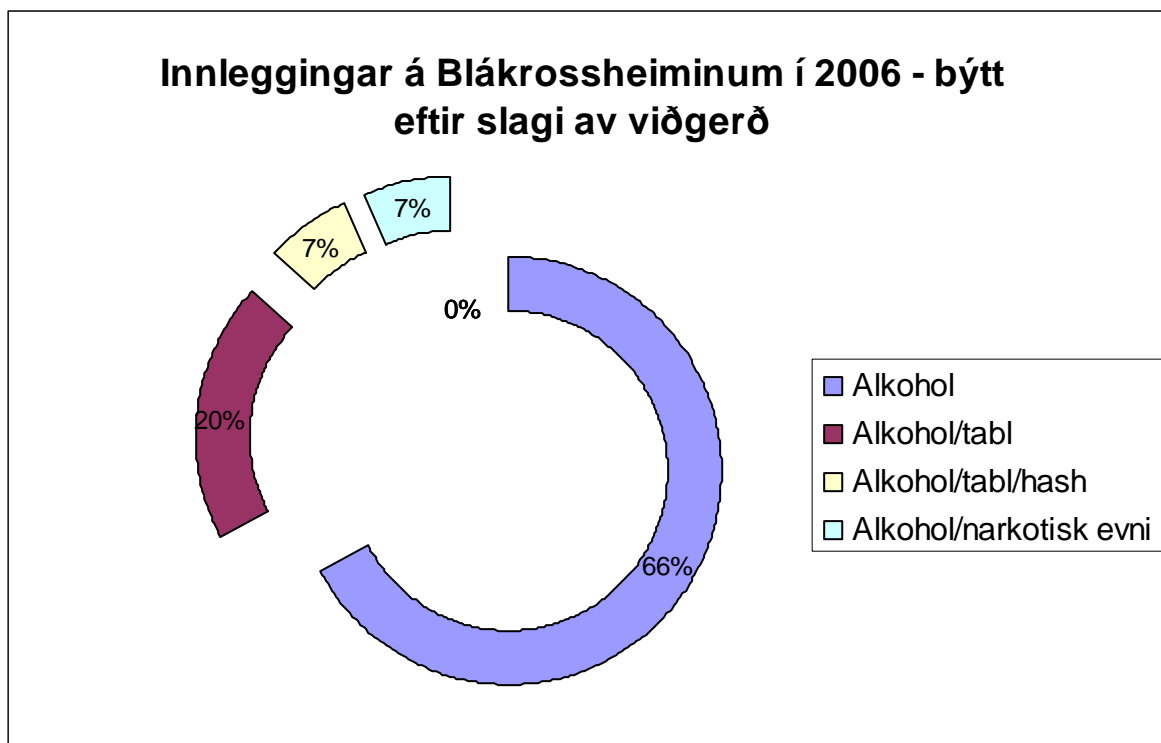
Fyri ikki at skerja tilboðið sum Blákrossheimið gevur (t.v.s. siga fólk úr starvi), hevur verið neyðugt at framt effektiviseringar innan annan rakstur. Okkara hugsan er, at hetta ikki ber til longur, um umstøðurnar og virkseimið annars, skulu vera nøktandi fyri starvsfólkini og tey, ið eru í viðgerð. Í krónum merkir hetta, at uml. 200.000 kr. eru skornar av rakstrinum, sum er annað enn lønarútreiðslur, seinastu 5 árin.

Avrúsan og viðgerð

Blákrossheimið hevur tvær høvuðsuppgávur. Onnur er avrúsan og hin er viðgerð av rúsmisnýtarum. Umframt hetta hevur Blákrossheimið, sum liður í viðgerðini, tilboð um ambulanta viðgerð, familjuviðgerð og eftirviðgerð. Her skal tó viðmerkjast, at vegna tess at fíggjarliga rásarúmi er alt trengri, eru tað hesir seinru partarnir, tað fyrst gongur út yvir.

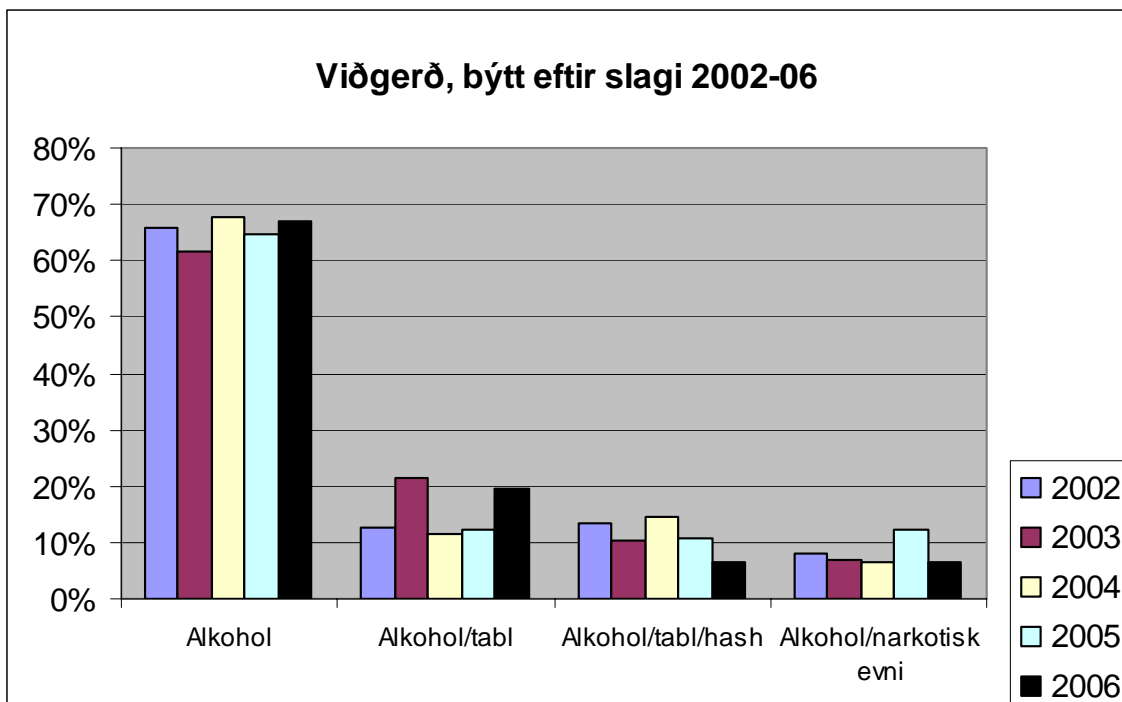
Viðgerð - býtt eftir slagi

Hyggja vit fyrst eftir, hvat slag av misnýtslu fólk vóru inni fyri á Blákrossheiminum í fjør, vísir tað seg, at rúsdrekka framvegis er nógv tann størsti trupulleikin. Mynstri er eisini, at í Føroyum hava vit so at siga ikki misnýtslu, har bert er talan um hash og narkotisk evni, men er rúsdrekka altíð ein partur av misnýtsluni. 66 % av teimum sum vóru í viðgerð í 2006 høvdu rúsdrekkatrupulleikar, í mun til 69% í 2005. Hini 34% vóru fólk, har rúsdrekka varð blandað saman við øðrum í mun til 29% í 2005 Misnýtslan av alkoholi og tablettum var fallandi frá 2002 (28%) til 2004 (11%), men hevur tvey tey seinastu árin aftur verið vaksandi til 20% í 2006. Enn vísa viðgerðar hagtølini ikki nakra markanta broyting í nýtslumynstrinum, tó skal sigast, at vit hava alt fleiri samtalar við ung við rúsevnismissnýtslu og fáa fyrispurningar um ung við hesum trupulleikum. Tí skal hetta avgjørt takast í størsta álvara. Ein orsök til at næstan eingin "bara" nýtir t.d. hash í Føroyum er helst tann, at tilgongdin av rúsevnum ikki er jøvn. Talan er helst um eitt serføroyskt fyribrigdi, ið stendst av væntandi rávørutilgongd á rúsevnisøkinum.



Viðgerð - býtt eftir slagi 2002 -2006

Verður hugt eftir slagi av viðgerð seinastu 5 árinu, er okkara niðurstøða tann, at eingin stórvegin broyting er at síggja í misnýtslu mynstrinum. Millum 65-68% av øllum sum koma í viðgerð er vegna rúsdrekka. Viðgerð, har einans talan er um viðgerð av hash ella øðrum evnum, kemur sjáldan fyri. Blandingsmisnýtslan, har rúsdrekka, tablettir og/ella onnur evni eru við í myndini, liggur um 30% við onkrum frávikum.

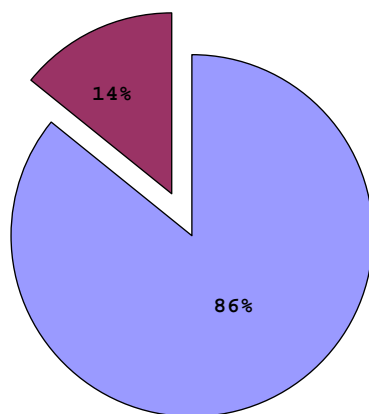


Viðgerð - býtt eftir kyni

Tá talan er um viðgerð fyri rúsmisnýtslu, er javnstøða ikki galdandi á Blákrossheiminum, heldur er gongdin hin øvugta! Í 2006 taldu mennirnir heili 86% av samlaðu innleggingunum, meðan kvinnur einans taldu 14%. Talan er um eina minking av kvinnuligum brúkarum svarandi til 1% í mun til í fjør. Tað er ikki so einfalt at siga júst hví gongdin er soleiðis, men tað er helst trupult hjá kvinnum at koma í viðgerð vegna kvinnu- og mammurolluna, ið feroyskar kvinnur altíð hava havt. Eisini eru fleiri, ið helst aftra seg við at koma inn, av tí tær ikki tora so væl at tosa um sínar kenslur saman við einum fleirtali av monnum. Tørvurin á at hjálpa kvinnuligum rúsmisnýtendum er helst størri enn tøluni vísa, og tí hevði verið ynskiligt at býtt viðgerðina sundur, soleiðis at menn vóru fyri seg og kvinnur fyri seg. Men hetta merkir eisini, at neyðugt er at seta meiri pening av til hetta økið.

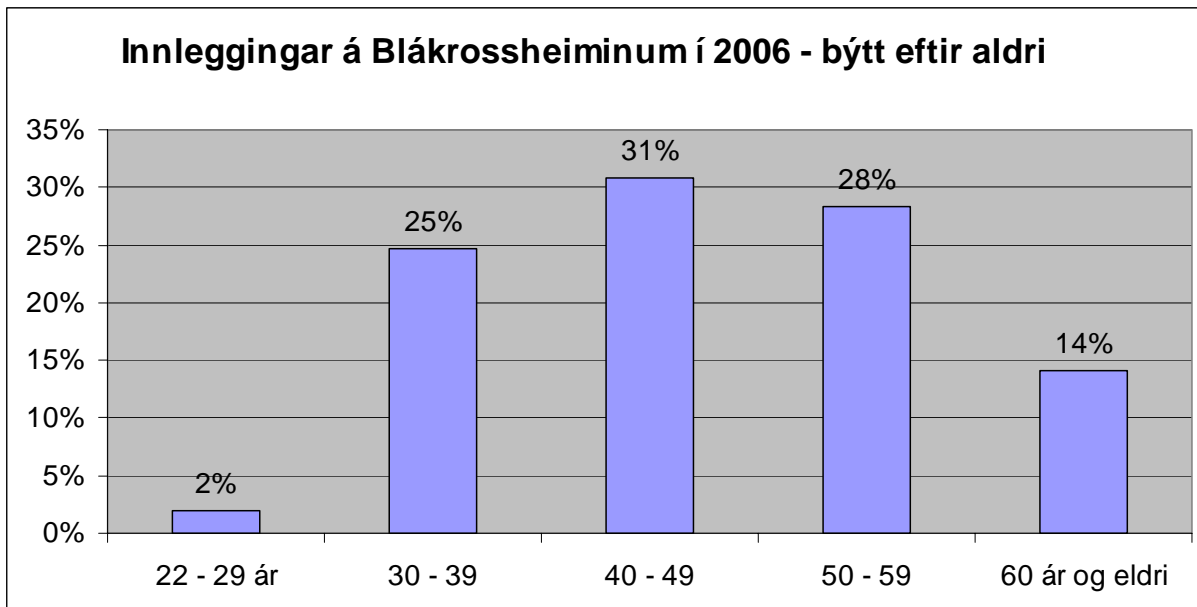
innleggingar á Blákrossheiminum 2006 - býtt eftir kyni.

Menn 170 - Kvinnur 28



Viðgerð - býtt eftir aldri

Töluni fyri aldursbýtið vísa, at nógv tey flestu, ið gera nýstlu av viðgerðartilboðunum á Blá-krossheiminum, eru tey millum 30-60 ár. Hetta eru royndirnar tey mongu seinastu árin. Hesi telja íalt 84%, ið kortini er ein øking í mun til 2005, tá hesin skarin taldi 78% av samlaðu innleggingunum. Miðalaldurin lækkaði frá 47 ár í 2003 niður í 44 ár í 2004, men er síðani vaksin aftur til 46 ár í 2005 og 47 ár fjør. Í 2004 vóru bert 4 fólk yngri enn 30 ár inni, og er hetta munandi minni enn í 2005, tá talan var um 17 fólk. Í prosentum er talan um eina lækking frá 10% til 2%. Tey ungu nýta í størri mun sterkaru rúsevnini, sum t.d. hash, amfetamin, kokain, narkotisk evni o.l. saman við rúsdrekka. Hetta ger, at tað aloftast er truplari at fáast við og tekur longri tíð at viðgerða. Tey ungu kenna seg rímuliga væl á Blákrossheiminum, men tað kann tó verða trupult hjá teimum at vera saman við "gumlum" rúsdrekkamisnýtarum. Ynskilig hevði tí eisini verið, um eitt serstakt viðgerðartilboð var fyri ung. Umráðandi er eisini, at tey ungu koma í viðgerð skjótast gjørligt, áðrenn trupulleikin verður ov stórir og veruliga fær fastatøkur á teimum. Besta loysnin er kortini at gera meira við upplýsing og fyrirbygging millum børn og ung. Lættari er at fyrirbygja enn at hjálpa.

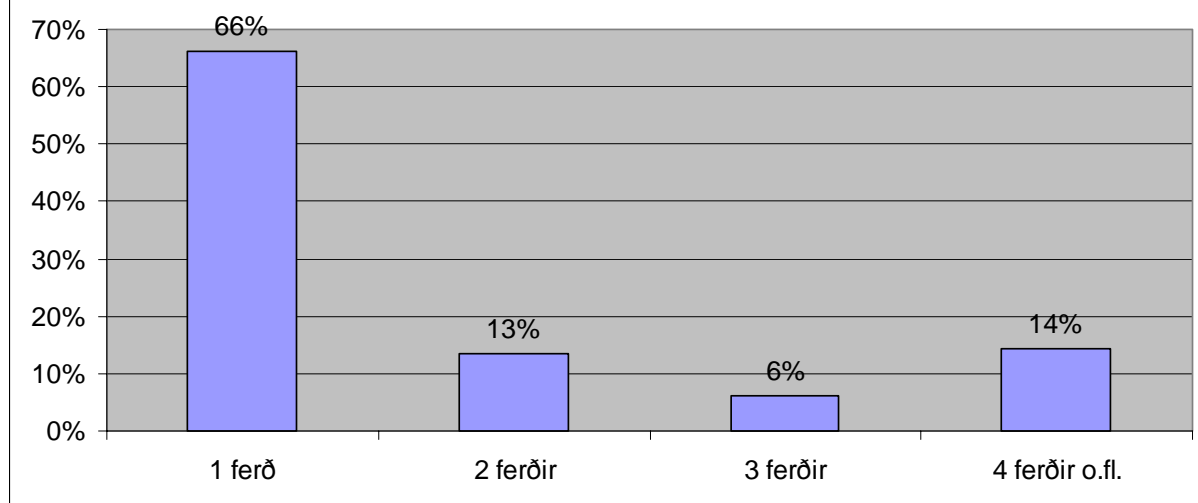


Viðgerð - býtt eftir hvussu ofta fólk hava verið inni

Í alt vórðu skrásett 198 innleggingar í fjør og er hetta nakað minni enn í 2005, tá 220 innleggingar vórðu skrásett. Í hesum smb. vóru eisini uml. 10,5 % færri seingjarpláss skrásett í fjør í mun til árið fyri (3679 í 2006 móttvegis 4117 í 2005). Miðaltalið fyri, hvussu nógv fólk vóru inni pr. dag í fjør var 11,2 fólk og er hetta nakað minni enn árið fyri, tá miðaltalið var 12,5. Pláss er fyri 15 búfólkum á Blákrossheiminum í senn, 5 í avrúsingini og 10 í sjálvari viðgerðini.

Tølini fyri undanfarna ár vísa eisini, at rættuliga fáir persónar koma afturvendandi í viðgerð. 66% av teimum, ið vóru í viðgerð í fjør, vóru bara inni eina ferð. Í 2005 var hetta talið 71%. 13% vóru inni tvær ferðir, 6% trýggjar ferðir og so eru tað tey afturvendandi, teir sonevndu "gengengarnir", 14%, ið vóru inni 4 ferðir ella oftari. Í hesum smb. kann viðmerkjast, at talan ikki er um nakra veruliga viðgerð fyri hesi sum koma 4 ferð ella oftari, heldur er talan um avrúsing í nakrar dagar. Í 2006 vóru 108 ymisk fólk inni í viðgerð, harav 35 sum ongantíð høvdu verið í viðgerð áður, árið fyri var hetta talið 70. Alsamt fleiri, ið koma í viðgerð á Blákrossheiminum, steðga longri og harvið fæst eitt betri viðgerðarúrslit.

Innleggingar á Blákrossheiminum í 2006 - býtt eftir hvussu ofta fólk hava verið inni



Ambulant viðgerð

Blákrossheimið hevur, sum liður í viðgerðini, tilboð um ambulanta viðgerð og eftirviðgerð á ymiskum økjum. Hetta virkseimið er kortini skert nakað, vegna øðrvísi raðfestingar, har døgnaviðgerðin á sjálvum stovninum er raðfest fremri. Ókeypis ambulantu tilboðini krevja rættuliga stóra orku og pening, og tá arbeidsorkan seinastu árin hevur verið minkandi, saman við eini skerdari játtan, hevur ikki verið gjørligt at gjørt so nógv sum ynskiligt á hesum øki. Kortini vóru eisini nógvir samrøður við einstaklingar og familjur v.m. í fjør. Ynskiligt hevði verið at sett meiri orku og tíð av til hetta økið, tí vit síggja ein avgjordan tørv á hesum. Men eisini á hesum øki er neyðugt at peningur fylgir við.

Familjuskeið

Tað hevur leingi verið eitt ynski hjá Blákrossheiminum at gera eitt átak serstakliga fyri familjur. Hetta hava vit arbeitt miðvíst fram ímót. Vit høvdu fyrsta skeiðið í januar 2006. 11 avvarðandi møttu til skeiðið, sum varð hildið á Blákrossheiminum í 3 dagar. Eisini hava vit havt trýggjar uppfylgjandi skeiðadagar saman við teimum, og varð hetta sera væl móttikið. Heystið 2006 var aftur familjuskeið. Ætlanin er, at vit skulu økja hetta upp til 4 familjuskeið í 2008. Nýggjastu kanningarnar á hesum økinum vísa, at tað er sera týðningarmikið at taka familjuna við í samband við misbrúksviðgerð, tí tá eru vit við til at broyta neiliga familjustrúkturin í heiminum, og harvið geva uppvaksandi ættarliðnum betri kor.

YMISK HAGTØL FRÁ BLÁKROSSHEIMINUM

Heiti	2003	2004	2005	2006
Tal av innleggingum:	235	219	220	198
Seingjarpláss í alt:	4019	3919	4117	3679
Miðal búfólk pr. dag:	13	12	12,5	11,2
Ymisk fólk í viðgerð:	115	150	143	108
Nýggj fólk í viðgerð	37	66	70	35
Menn:	79%	84%	85%	86%
Kvinnur:	21%	16%	15%	14%
Miðalaldur:	47 ár	44 ár	46 ár	47 ár

Framtíðarútlit

Grundøki til nýtt Blákrossheim er tøkt á Nesi, Eysturoy. Enn er tó ógreitt, nær klárt verður at flyta inn í nýggja heimð. Í løtuni verður arbeitt við at fáa endaligar tekningar, kostnað og onnur viðurskipti í hesum sambandið uppá pláss.

Vinarliga og við vón um framhaldandi gott samstarv

Tórshavn, tann 15.02.2007

Olga Magnussen
leiðari