

Blákrossheimið



Ársfrágreiðing 2007

Lynggøta 12
FR 100-Tórshavn
t-post:blakrossheimid@blakross.fo

Ársfrágreiðing 2007

Blákrossheimið er stovnstett av Bláa Krossi Føroya í 1984, og vóru tá pláss fyri 5 búfólkum. Tilboðið varð víðkað til 15 búpláss í 1987 og hevur Føroya Landsstýri stuðlað rakstrinum øll árin. Frá og við 2003 er hetta broytt til at Landsstýrið letur rakstrarjáttan til Blákrossheimið.

Nevndin

Í nevndini fyri Blákrossheimið sita trý umboð. Hjalmar Hansen, Rituvík, aðalskrivari í Bláa Krossi Føroya, er formaður; Alfred Olsen, lögtingsmaður, Toftir, er næstformaður og Anna Hentze, lærari, Søldarfjørður, er skrivari.

Starvsfólk

Tað eru 9,5 fulltíðarstørv á Blákrossheiminum. Talan er um ein sálarfrøðing, tveir viðgerðar, sjúkrasystur, leiðara og onnur starvsfólk. Eisini er lækni fast tilknýttur heimið, men er hesin ikki taldur við í uppgerðini av fulltíðarstarvsfólkum.

Játtan

Á fíggjarlógini fyri 2007 fekk Blákrossheimið eina rakstrarjáttan á kr. 4.779 mio. Talan var um ein vøkstur uppá 1,5 % í mun til árið fyri. Raksturin av Blákrossheiminum varð góðar 111.000 kr. dýrari enn játtaða upphæddin á fíggjarlógini fyri 2007. Høvuðsorsøkin til at játtanin ikki helt, er væntandi leiguinttøka av húsum sum hava verið nýtt til búfelagsskap, og sostatt ikki meirnýtla í rakstrinum. Hesi hava ikki kunnað verðið útleigað vegna skaða.

Rakstur

Ein støðugur trupuleiki sum Blákrossheimið er í, er at alt størri og størri partur av játtani fer til lönir vegna lønarvøkstur og tessvegna verður minni til aðrar útreislur.

Niðanfryi sæst lutfalsliga prosentbýtið millum lönir og annan rakstur seinastu 6 árin.

	2002	2003	2004	2005	2006	2007
Lönir	67%	68%	71%	71%	73%	72%
Aðrar. útr.	33%	32%	29%	29%	27%	28%

Fyri ikki at skerja tilboðið sum Blákrossheimið gevur (t.v.s. siga fólk úr starvi), hevur verið neyðugt at framt effektiviseringar innan annan rakstur. Í krónum merkir hetta, at uml. 200.000 kr eru skornar av rakstrinum, sum er annað enn lønarútreiðslur, seinastu 6 árin. Ein slíkur niðurskurður hevur m.a. ført við sær, at vit hava skert á konto til mat, reingerð, viðlíkahald og endurnýggjan av telduútbúnaði. Aktiveringstilboð til brúkararnar er við at vera heilt burtur, so sum útfærðir, bowling, leiga av ítróttarhøll v.m. og tí eru

umfatandi dagføringar neyðugar. Hendan gongdin kann ikki halda áfram, um ikki ætlanin er at fáa ein skerdan stovn!

Samstarv

Blákrossheimið hevur eitt munagott og umfatandi samstarv við fleiri ymiskar partar, sum á ymiskum økjum hava við brúkararnar at gera. Eitt nú við Kriminalforsorgina í sambandi við rúsdrekkakoyring og annars dómur, har fólk verða dømd at verða edrú. Eisini við teir kommunalu sosialu mynduleikarnar, ella tá talan er um barnaverndarmál. Blákrossheimið bjóðar viðgerð í arrestini, og hevur hetta tilboðið eisini verið nýtt í 2007.

Í 2007 var altjóða Blákross ráðstevna í Finlandi, har fokus var sett á viðgerð í Blákross høpi. Leiðarin á Blákrossheiminum hevur luttikið í norðurlendskum arbeiðsbólki, sum legði arbeiðið sítt fram á ráðstevnuni.

Avrúsan og viðgerð

Blákrossheimið hevur tvær høvuðsuppgávur. Onnur er avrúsan og hin er viðgerð av rúsmisnýtarum. Umframt hetta hevur Blákrossheimið sum liður í viðgerðini, tilboð um ambulanta viðgerð, familjuviðgerð og eftirviðgerð. Her skal tó viðmerkjast at orsaka av at fíggarliga rásarúmið er alt trengri, eru tað hesir seinru partarnir tað fyrst gongur út yvir.

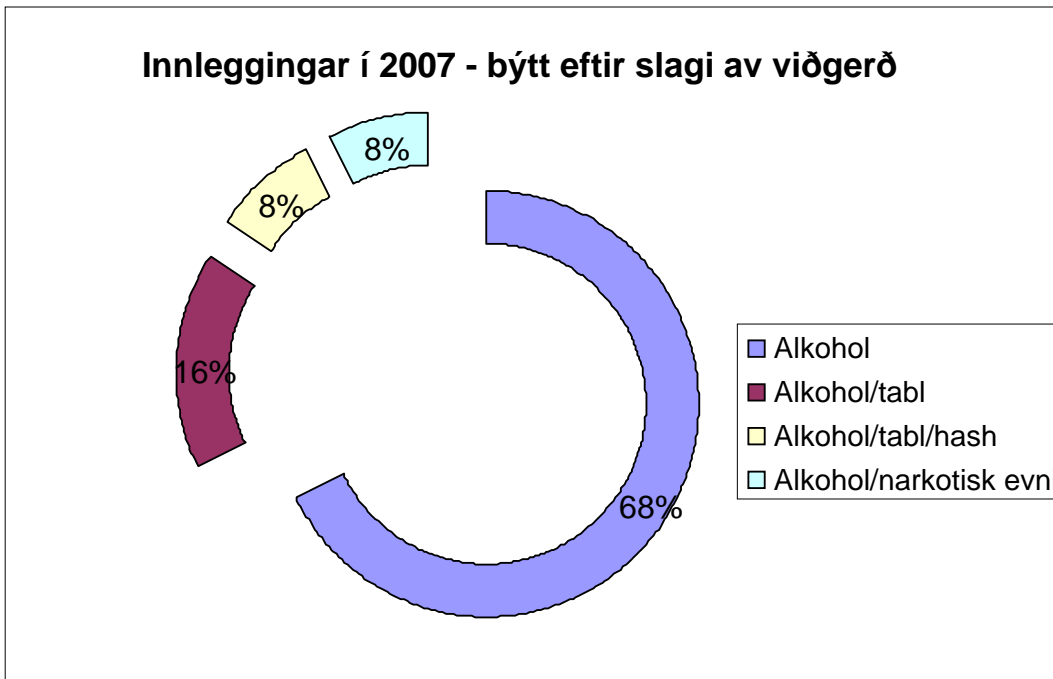
Viðgerðin á Blákrossheiminum hevur til endamáls at royna fullkomið fráhald frá rúsevnum, og hetta gera vit við, í fyrstu atløgu avrúsan, samstundis sum vit arbeiða í bólki við motovatið og upplýsing. Í aðru atløgu fylgja tey programmi, sum verður uppsett fyri dagin við bólki og einasamtalum. Mátin vit arbeiða uppá er sosialpedagogisk - og psykologisk viðgerð og nýta vit t. d. gestalt- og kognetiva terapi.

- **Viðgerð - býtt eftir slagi**

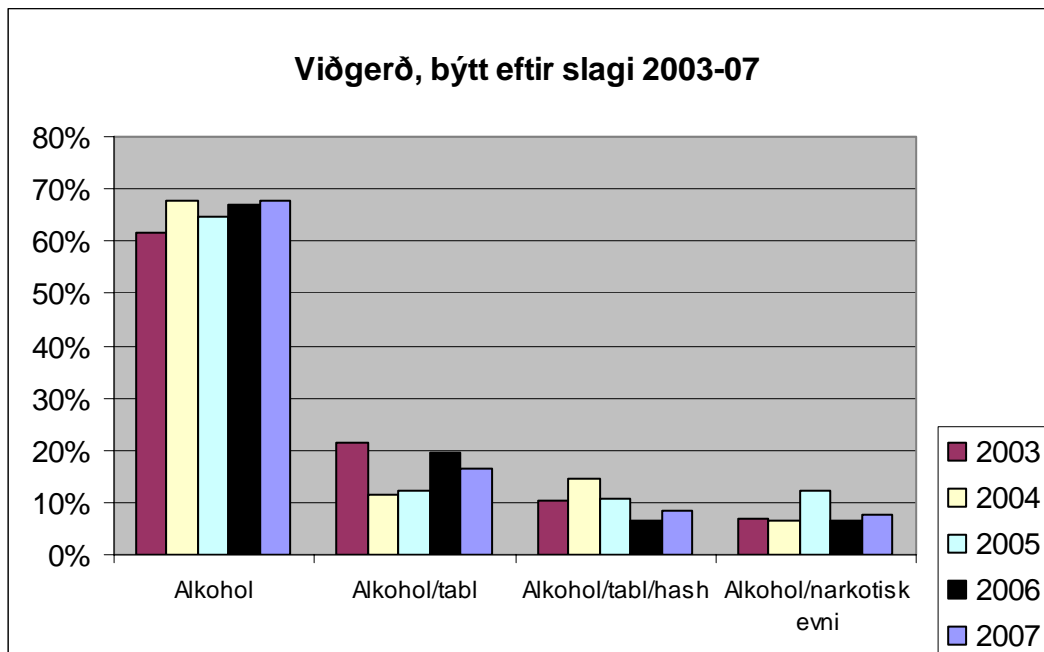
Hyggja vit fyrst, hvat slag av misnýtslu fólk vóru inni fyri á Blákrossheiminum í fjør, vísir tað seg, at rúsdrekka framvegis er nógv tann størsti trupulleikin. Mynstrið er eisini, at í Føroyum hava vit so at siga ikki misnýtslu, har bert er talan um hash og narkotisk evni, men er rúsdrekka altíð ein partur av misnýtsluni. 68 % av teimum sum vóru í viðgerð í 2007 høvdu rúsdrekkatrupulleikar, í mun til 66% í 2006. Hini 32 % vóru fólk, har rúsdrekka varð blandað saman við øðrum í mun til 34 % í 2006. Misnýtslan av alkoholi og tablettum var fallandi frá 2002 (28 %) til 2004 (11 %), men hevur trý tey seinastu árin aftur verið vaksandi og var hesin bólkurin 16 % í 2007. Enn vísa viðgerðarhagtølini ikki nakra markanta broyting í nýtslumynstrinum, men er ein øking í bólkinum sum nýta alkohol, tablettir, hash og narkitist evni frá 14 % (7+7) í 2006 til 16 % (8+8) í 2007. Tó skal sigast, at vit hava alt fleiri samtalar við ung við rúsevnmisnýtslu og fáa

fyrirspurningar frá ungum um hesar trupuleikar. Tí skal hetta avgjørt takast í størsta álvara.

Ein orsök til at næstan eingin "bara" nýtir t.d. hash í Føroyum er helst tann, at tilgongdin av rúsevnum ikki er jøvn. Talan er helst um eitt serføroyskt fyrbrigdi, ið stendst av væntandi rávørutilgongd á rúsevnisøkinum.



Verður hugt eftir slagi av viðgerðum seinastu 5 árinum, er okkara niðurstøða tann, at eingin størvegins broyting er at síggja í misnýtslumynstrinum. Av uml. 2/3, sum koma í viðgerð, er orsøkin rúsdrekka. Viðgerð, har einans er talan um viðgerð av hashi ella øðrum evnum, kemur sjáldan fyri. Blandingsmisnýtslan, har rúsdrekka, tablettir og/ella onnur evni eru við í myndini, liggur um 1/3 við onkrum frávikum.

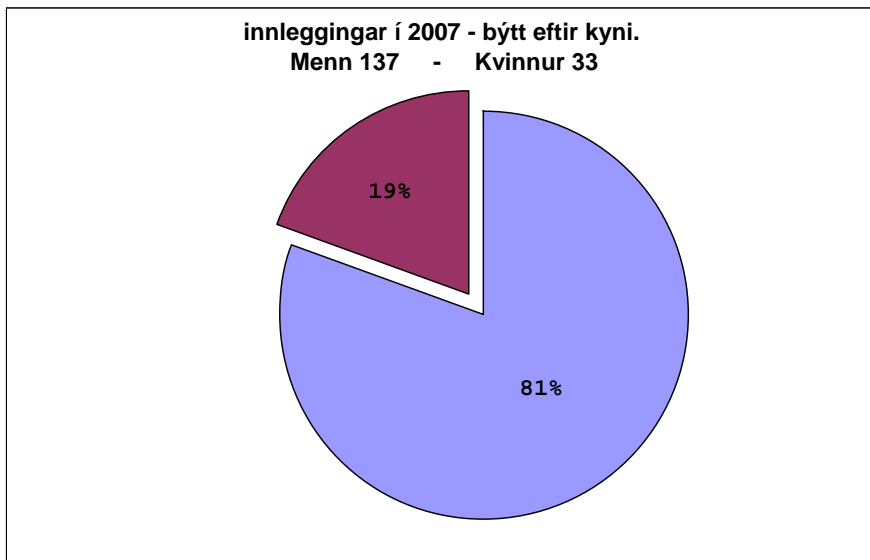


- **Viðgerð - býtt eftir kyni**

Tá talan er um viðgerð fyri rúsmisnýtslu, er javnstøða ikki galdandi á Blákrossheiminum. Í 2007 hava vit tó sæð eina broyting við tað at kvinnurnar taldu 19 % av innleggingunum í mun til 14 % í 2006, har mennirnir taldu heili 86 % av samlaðu innleggingunum.. Talan er sostatt um eina munandi øking. Hóast tað so eru mennirnir nógv flestir, heili 81 % í 2007.

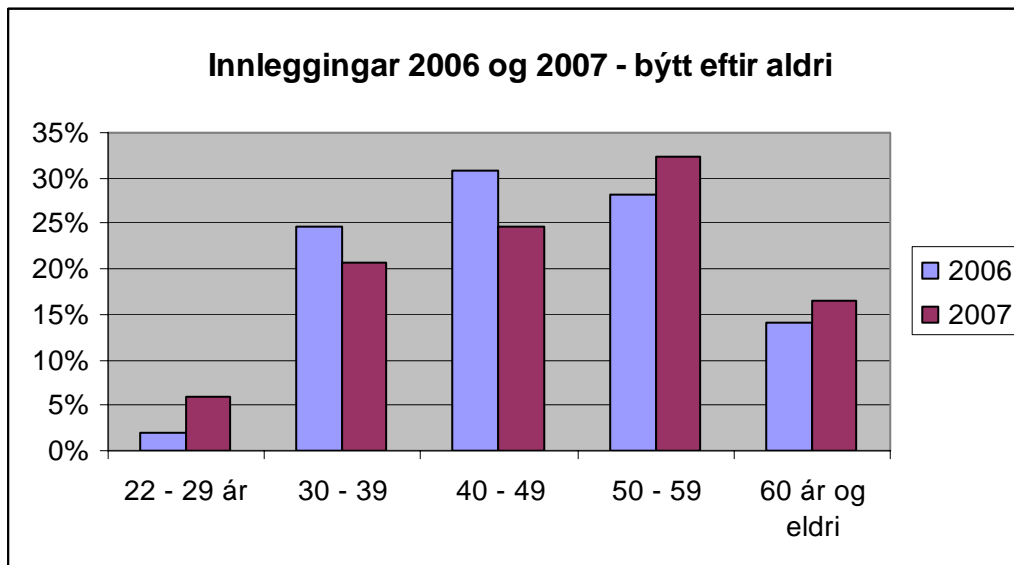
Ymiskar hugsanir hava verið frammi um, hví kvinnurnar ikki koma í viðgerð. M.a. hevur verið hildið at trupult er hjá kvinnum at koma í viðgerð vegna kvinnu- og mammuleiklutin, ið feroyskar kvinnur altíð hava havt. Men ein betri frágreiðing er helst tann, at kvinnur í Føroyum drekka munandi minni enn menn. Kanning, sum deildin fyri arbeiðs- og almannaheilsu kunngjærði í 2007 vísur, at upp móti 60 % av teimum spurdu kvinnunum siga seg antin slettis ikki ella næstan ongantíð smakka sær á.¹

¹ www.health.fo



- Viðgerð - býtt eftir aldri

Töluni fyri aldursbýtið vísa, at nógv tey flestu, ið gera nýstlu av viðgerðartilboðnum á Blákrossheiminum eru tey millum 30-60 ár. Hetta eru royndirnar tey mongu seinastu árin. Hesi telja í alt 77 %, ið kortini er ein minking í mun til 2006, tá hesin skarin taldi 84% av samlaðu innleggingunum. Miðalaldrinum lækkaði frá 47 árum í 2003 niður í 44 ár í 2004, men er síðani vaksin aftur til 47 í 2006 og 48 fjør. Í fjør vóru 10 fólk yngri enn 30 ár inni, og er hetta munandi meiri enn í 2006, tá talan einans var um 4 fólk. Í prosentum er talan um eina hækking frá 2 % til 6 %. Teu ungu nýta í størri mun sterkaru rúsevnini, sum t.d. hash, amfetamin, kokain, narkotisk evni o.l. saman við rúsdrekka. Hetta ger, at tað aloftast er truplari at fáast við og tekur longri tíð at viðgerða. Teu ungu kenna seg rímuliga væl á Blákrossheiminum, men tað kann tó verða trupult hjá teimum at vera saman við "gumlum" rúsdrekkamisnýtarum. Ynskiligt hevði tí eisini verið, um eitt serstakt viðgerðartilboð var fyri ung. Umráðandi er eisini, at tey ungu koma í viðgerð skjótast gjørligt, áðrenn trupulleikin verður ov stórur og veruliga fær fastatøkur á teimum. Besta loysnin er kortini at gera meira við upplýsing og fyrirbygging millum børn og ung. Lættari er at fyrirbygja enn at hjálpa.

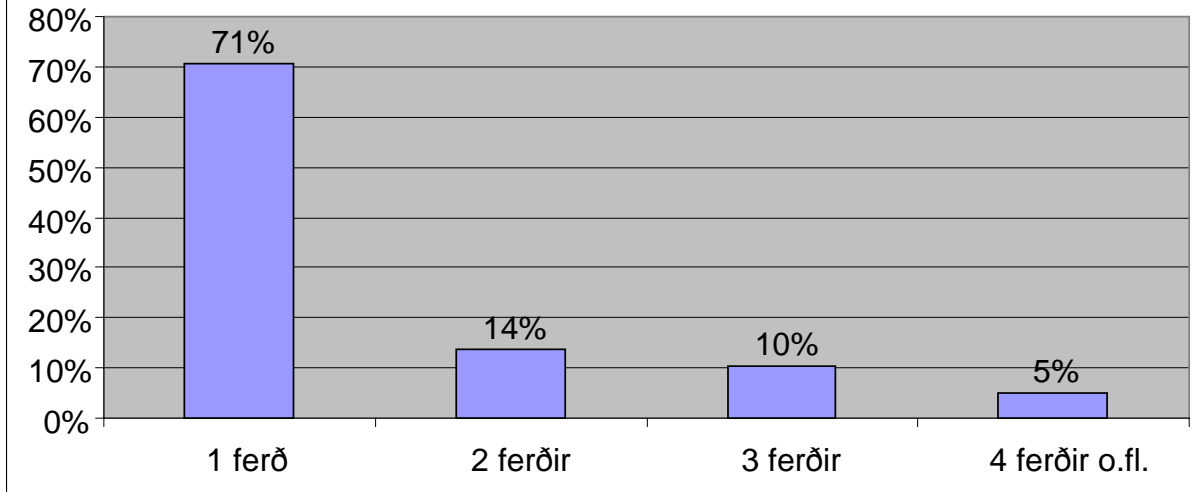


- **Viðgerð - býtt eftir hvussu ofta fólk hava verið inni**

Í alt vórðu skrásettir 170 innleggingar í fjør og er hetta nakað minni enn í 2006, tá 198 innleggingar vórðu skrásettir. Tó eru skrásettir 8,5 % fleiri innleggingardagar í mun til árið fyri. (3993 í 2007 mótvegis 3679 í 2006). Miðaltalið fyri, hvussu nógv fólk vóru inni pr. dag í fjør, var 12,1 fólk og er hetta nakað meir enn árið fyri, tá miðaltalið var 11,2. Pláss er fyri 15 búfólkum á Blákrossheiminum í senn, 5 í avrúsingini og 10 í sjálvari viðgerðini. Hendan gongdin er í tráð við ætlan okkara at tryggja eina betri viðgerð. Hugsanin er at ein haldgóð viðgerð krevur longri tíð. Harafturat krevja tey ið nýta fleiri rúsevni longri tíð í viðgerð.

Tølini fyri undanfarna ár vísa eisini, at rættiliga fáir persónar koma afturvendandi í viðgerð. 71 % av teimum, ið vóru í viðgerð í fjør, vóru bara inni eina ferð. Í 2006 var hetta talið 66 %. 14 % vóru inni tvær ferðir, 10 % tríggjar ferðir og so eru tað tey afturvendandi, teir sonevndu "gengengarnir", 5 %, ið vóru inni 4 ferðir ella oftari. Í hesum smb. kann viðmerkjast, at talan ikki er um nakra veruliga viðgerð fyri hesi sum koma 4. ferð ella oftari, heldur er talan um avrúsing í nakrar dagar. Í 2007 vóru 116 ymisk fólk inni í viðgerð í mun til 108 árið fyri. 47 av hesum 116 høvdu ongantíð verið í viðgerð áður, árið fyri var hetta talið 35.

Innleggingar á Blákrossheiminum í 2007 - býtt eftir hvussu ofta fólk hava verið inni



- **Ambulant viðgerð**

Blákrossheimið hevur, sum liður í viðgerðini, tilboð um ambulanta viðgerð og eftirviðgerð á ymiskum økjum. Hetta virkseimið er kortini skert nakað, vegna øðrvísi raðfestingar, har døgnaviðgerðin á sjálvum stovninum er raðfest fremri. Ynskiligt hevði verið at sett meiri orku og tíð av til hetta økið, tí vit síggja ein avgjærdan tørv á hesum við tað at fleiri brúkarar ynskja hendna møguleikan, ið hóskar betur til familju- og arbeiðslívið.

- **Familjuskeið**

Nýggjastu kanningarnar á hesum økinum vísa, at tað er sera týðningarmikið at taka familjuna við í sambandi við misbrúksviðgerð, tí tá eru vit við til at broyta neiliga familjustrúkturin í heiminum, og harvið geva uppvaksandi ættarliðinum betri kor.

Tað hevur leingi verið eitt ynski hjá Blákrossheiminum at gera eitt átak serstakliga fyri familjur. Hetta hava vit arbeitt miðvíst fram ímót. Vit høvdu fyrsta skeiðið í januar 2006. Í 2007 vóru tvey familjuskeið. Ætlanin er, at vit skulu økja hetta upp til 4 familjuskeið í 2008.

Familjuskeiðini eru eitt heildartilboð har byrjað verður við 3 fylgjandi skeiðsdøgum. Ein mánaða eftir verður fylgt upp við einum skeiðsdegi og eftir tveir mánaðar við einum kvøldi. At enda verða luttakararnir innkallaðir $\frac{1}{2}$ ár aftaná til eitt kvøld. Eftir hetta kunnu luttakarar halda áfram í einum sjálvhjálparbólki.

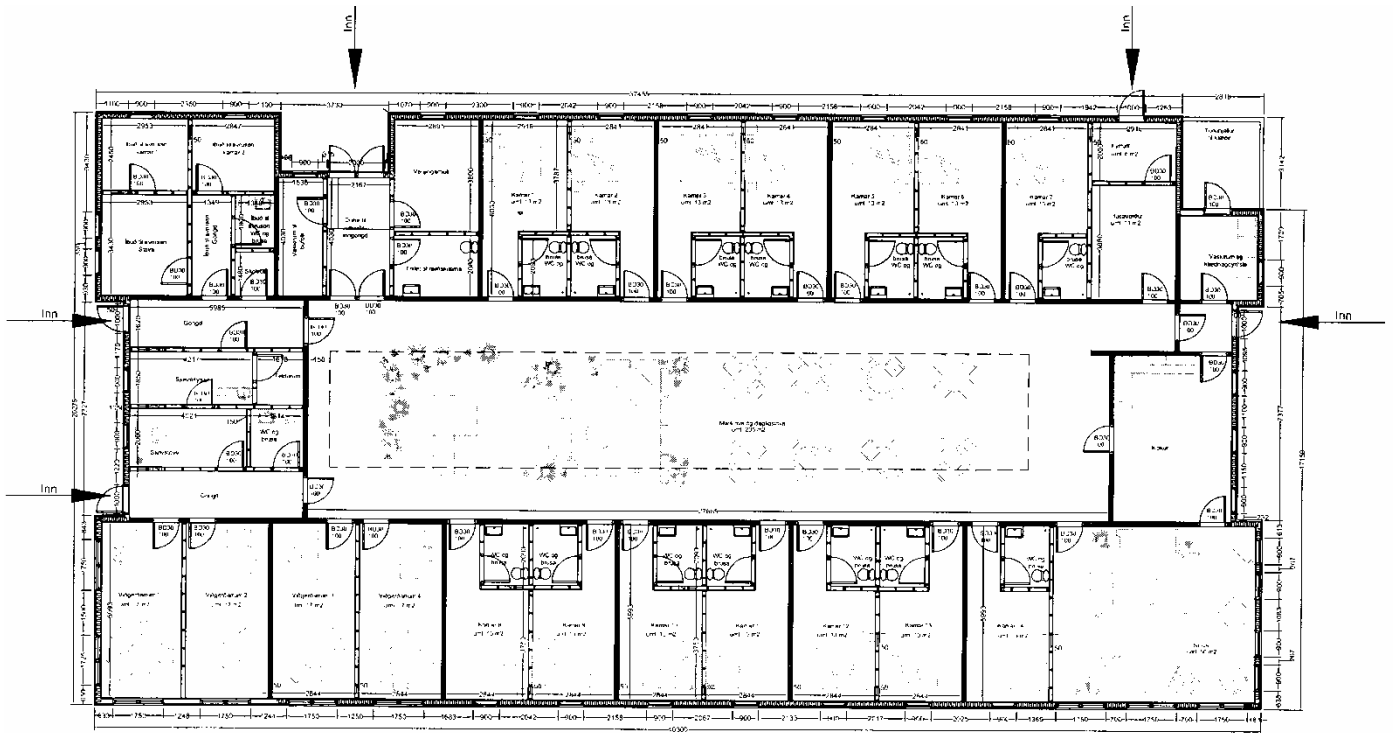
- **YMISK HAGTØL FRÁ BLÁKROSSHEIMINUM**

Heiti	2003	2004	2005	2006	2007
Tal av innleggingum:	235	219	220	198	170
Røktardagar í alt:	4019	3919	4117	3679	3993
Røktardagar miðal	17	18	19	19	23
Miðal búfólk pr. dag:	13	12	12,5	11,2	12,1
Ymisk fólk í viðgerð:	115	150	143	108	116
Nýggj folk í viðgerð	37	66	70	35	47
Menn:	79 %	84 %	85 %	86 %	81 %
Kvinnur:	21 %	16 %	15 %	14 %	19 %
Miðalaldur:	47 ár	44 ár	46 ár	47 ár	48 ár

- **Framtíðarútlit**

Grundøki til nýtt Blákrossheim er tøkt á Nesi, Eysturoy. Enn er tó ógreitt nær klárt verður at flyta inn í nýggja heimið, men gongst sum ætlað verður hetta miðskeiðis í 2009. Endalig tekning er liðug, og samráðingar eru í gongd við Borg um bygging. Arbeitt verður við at fáa fíggjarliga grundarlagið uppá pláss. Ætlanin er at byggingin skal byrja fyrri hálvár 2008

Niðanfryri er tekning av hvussu nýggi bygningurin verður innrættaður. Talan er um ein bygning sum er 795 fermetrar. 14 búrum eru og 3 til avrúsing.



Vinarliga og við vón um framhaldandi gott samstarv

Tórshavn, tann 15.02.2008

Olga Magnussen
leiðari